



RESULTATEN NA 20 JAAR NATIONALE MUSSENTELDAG

Op 25 en 26 maart ging de 22^o nationale mussenteldag door.

Afgelopen winter heb ik mij bezig gehouden met het verwerken van **20 jaar mussengegevens** in vergelijking met de eerste periode van 10 jaar. Dit resulteerde in een nieuw huismusdossier (De Laet et al) dat op onze website staat.

Hier wil ik even ingaan op de belangrijkste resultaten:

Aantal deelnemers/jaar

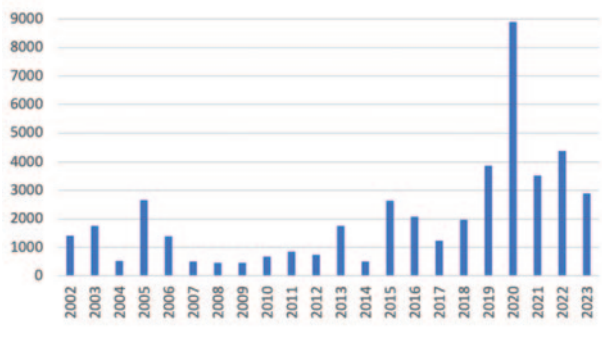


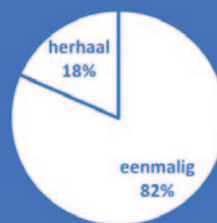
Fig.1. Aantal deelnemer per jaar sedert 2002

- Anno 2021 zijn opvallend meer mensen geïnteresseerd in mussen. We zien, sedert 2017, het aantal deelnemers opvallend toenemen (Fig.1). We bezitten thans 31 445 bruikbare telgegevens. Deze hebben betrekking op 26 635 unieke huismus locaties in Vlaanderen. Dat betekent dat zeker een aantal mensen, over de ganse periode, minstens 2 keer deelgenomen hebben op dezelfde locatie. Toch hebben we nog altijd te maken met hoofdzakelijk eenmalige tellingen of 82% (Fig.2). Eenmalige tellingen vormen momentopnames die minder bruikbaar zijn om gedetailleerde trends over de tijd na te gaan. Herhaalde mussentellingen op één en dezelfde locatie zijn hiervoor echter uitermate geschikt.

- Kijken we vervolgens naar de deelname in de verschillende provincies dan zien we voor Limburg, Vlaams Brabant en West Vlaanderen weinig verschil. Brussel deed in de eerste periode nog amper mee. Zowel de provincie Oost Vlaanderen

20 jaar onderzoek

HERHAALTELLINGEN VERSUS EENMALIGE 2002 - 2021



Figuur 2. Percentage eenmalige - versus herhaal tellingen tussen 2002 en 2021

als de provincie Antwerpen die tijdens de eerste periode onze top provincies waren, zijn dat in de tweede periode nog maar met een kleine achteruitgang (Fig.3).

Over de natuurlijke habitat van de huismus bestaat op het ogenblik nog geen eensgezindheid. De relatie met mensen is de meest voorkomende. Zo wordt aangenomen dat de akkerbouw sterk heeft

Aandeel verschillende Vlaamse provincies

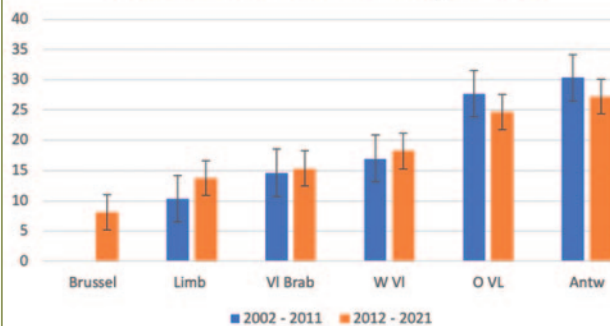
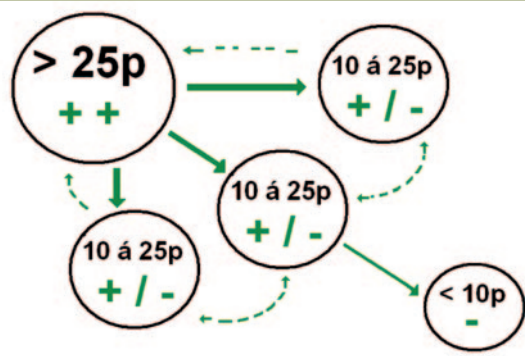
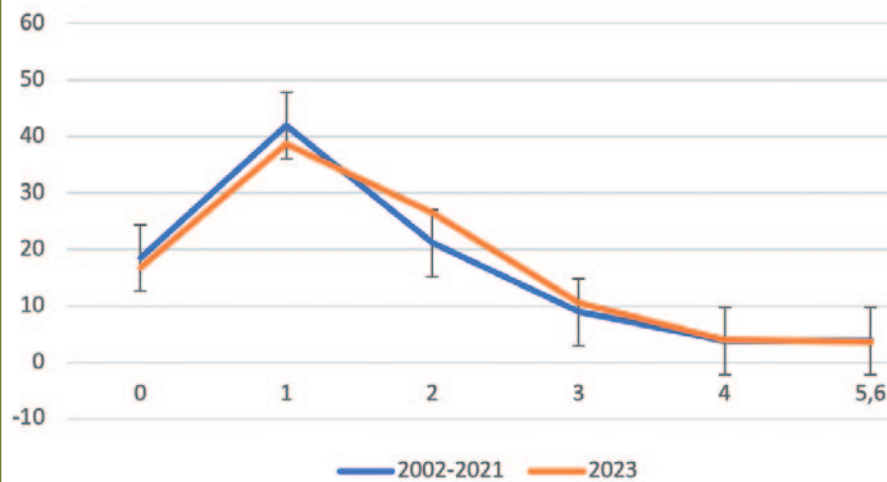


Fig.3 Aandeel van de verschillende Vlaamse provincies en Brussel over de twee periodes

Figuur 4. Model weergave van de uitwisseling tussen huismuspopulaties. De groene pijlen geven de mate van uitwisseling weer (Vogelbescherming Nederland 2008)



Figuur 5 groeps-grootte 2002 - 2021 versus 2023



bijgedragen aan de verspreiding van de huismus. Toch is ook de relatie met veeteelt zeer duidelijk. Huismussen zijn sociale vogels en leven in groepen. Ze broeden in losse kolonies van enkele koppels tot soms wel veertig tot honderd nesten. Elke kolonie kan gezien worden als een deelpopulatie. Tussen huismuspopulaties is uitwisseling uiterst belangrijk voor het in stand houden van een optimale genetische diversiteit. (Fig. 4). Populaties kleiner dan 10 koppels hebben doorgaans een negatief broedsucces en kunnen alleen voortbestaan door aanwas van buiten af. Populaties groter dan 25 paar zijn over het algemeen “self supporting”. In kolonies daar tussen is het succes wisselend en afhankelijk van lokale en variabele factoren.

Het is dus hierom dat ons onderzoek zich hoofdzakelijk richt tot de grootte van de getelde groepen of populaties. Anno 2023 zien we nog altijd dat we vooral te maken hebben met kleine groepjes huismussen (Fig. 5)



Besluit

Nog niet alle gegevens werden voor dit dossier in detail uitgewerkt. In de toekomst werken we hier nog aan verder.

Meer stedelijk groen kan het tij dus zeker nog doen keren zodat we een gemiddelde groeps-grootte krijgen van minstens 3 tot 4 of 11 - 20 huismuskoppels.

Bovendien is het zo dat we in België, tegen

2030, 1,2 miljoen ton broeikasgassen kunnen uitsparen door optimaal te vergroenen (Noels 2022) zoals herbebossen, veengebieden herstellen en onze tuinen wat wilder inrichten. Bovendien beschermt stadsgroen ons beter tegen de nadelige gevolgen van klimaatopwarming, zoals het stedelijk hitte-effect en wateroverlast. Tuinen, koertjes, terrassen en kale muren spelen hierbij een belangrijke rol, ze nemen 12% in van het Vlaamse oppervlak. Beter dus tegels te vervangen door een bloemrijk grastapijt met borders en de voorkeur geven aan hagen i.p.v. schuttingen om onze huismussen en andere tuinvogels meer kansen te geven <https://hetgroenewaasland.be/groeneoasen>

Referenties

De Coster, G., De Laet, J., Vangestel, C., Adriaensen, F. & Lens, L. 2015. Citizen science in action—Evidence for long-term, region-wide House Sparrow declines in Flanders, Belgium. *Landscape & urban planning* 134: 139 - 146

De laet, J., Lens, L. & Matheve, H. 2023. Dossier Huismus. De toestand van de huismus in Vlaanderen: Resultaten na 20 jaar 'Nationale Mussenteldag' <https://hetgroenewaasland.be/algemeen/resultaten-mussentellingen>

Noels, G., Eggermont, K. & Denoyelle, Y. 2022. *KlimaatSchok. 20 oplossingen voor overheid, bedrijven en gebruikers in België.* LANNOO

Vogelbescherming Nederland 2008. *De Huismus anno 2008.* Update van actieplan huismus van Vogelbescherming NL.

Jenny De Laet,