

Wandelen op de Wase Cuesta

Een snuifje zee en een vleugje Vlaamse Ardennen

Op de rand van de Wase cuesta ontwikkelden zich de laatste jaren kleine, maar fijne nieuwe natuurgebieden in de oude kleiputten. Bij wijlen waan je je er even in de Vlaamse Ardennen. De Schelde is vlakbij en als de wind en het tij goed zitten, ruik je af en toe zilte luchten. Stap mee in misschien wel de meest diverse wandeling van het Waasland.

Vertrek: Natuurhuis in Steendorp

De wandeling is ongeveer 7 km lang en afhankelijk van je tempo doe je er 1u30 tot 2u30 over. Op sommige plaatsen is het zeer moeilijk voor buggy's en onmogelijk voor rolstoelen. Bij nat weer is waterdicht schoeisel zeer aanbevolen.

Parkeer in de Kapelstraat in Steendorp, in de buurt van nummer 168 en loop tussen de twee totems (omgekeerde en gebeeldhouwde bomen) naar het Natuurhuis. Daar loop je links voorbij tot aan het

klappoortje. Ga er door en zet je weg verder in zuidelijke richting. Je loopt nu op Roomkouter-Zuid. Hier lag een diepe kleiput, waarover twee decennia gebakkeleid is tussen de lokale bevolking en de eigenaars. Uiteindelijk is hij opgevuld met grond uit het Deurganckdok. Er ontwikkelt zich nu een prachtig stukje natuur.

Zet je weg verder. Even voorbij de vangkraal kom je op een T-splitsing. Ga nu links. Op de volgende splitsing hou je weer links aan. Zo kom je (weer via een klappoortje) op een Finse piste. Daar ga je rechts. Je vindt er bordje 6 van de natuurmuziekwandeling rondom de Roomkouter (zeer aanbevolen voor kinderen). Als de piste naar rechts draait, ga jij rechtdoor. Op de eerstvolgende T klim je links omhoog. Als je vlak bij de huizen komt, loop dan rechts tussen de tuin en de haag tot aan de Kapelstraat. Sla rechtsaf, loop over de asfaltweg en volg nu 'Steendorp wandelroute'(naar rechts). Door een

houten voetgangerssluis kom je op een voetweg.

Het Gelaagpark

Je bevindt je nu in het Gelaagpark. Ook hier liggen oude kleiputten, die mooie natuur zijn geworden, onder andere heel rijk aan paddenstoelen. Blijf 'Steendorp wandelroute' volgen. Als je centraal in het Gelaagpark staat, zie je de restanten van een 'luzze': een overdekte droogplaats voor bakstenen. Ze dateert niet uit de tijd van de kleiwinning, maar werd als monumentje zo'n tien jaar geleden door de gemeente opgetrokken. Vandalen vonden het helaas een leuk speeltuig. Ga rechtdoor onder de luzze, tussen twee vijvers door. Het pad draait achter de vijvers naar rechts. Volg het verder, je kunt trouwens niet anders. Als je net voorbij de vijver op een T komt, klim dan links terug uit de kleiput. Boven ga je door de houten afsluiting. Ga onmiddellijk uiterst rechts en



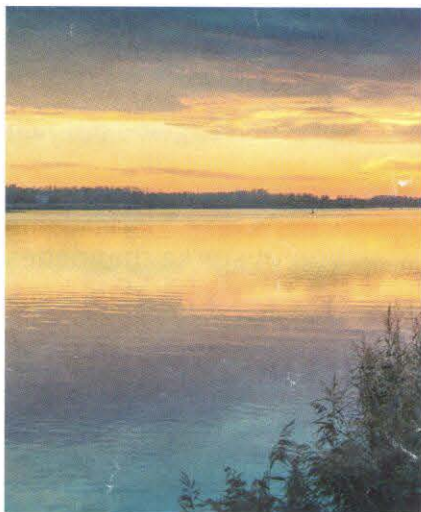
Mozaïeklandschap op het vliegveld © Dirk De Roose

verlaat zo 'Steendorp wandelroute'.

Links zie je de 'Kiep', een grasveld met een paar speeltuigen en enkele fruitbomen, vlakbij het centrum van Steendorp. Na 30 m kom je al op een paadje dat je een hele tijd gaat volgen. Laat de voetgangerssluis rechts liggen en ga aan de Y-splitsing naar rechts. Op het einde maakt het pad een haakse bocht. Op minder dan 100 m, over een houten brugje, kom je in een woonwijk terecht. Daar sla je rechts af, de Eupenlaan in, richting Schelde. Op de T loop je links in de Warandestraat, naar het centrum van Steendorp.

De Schelde en de Notelaer

Net voor café Ter Dycke, ga je rechts. Al snel kom je via een trapje op de dijk. Ga naar rechts.



Daar heb je een van de mooiste zichten op de Schelde, met links in de verte paviljoen De Notelaer in Hingene. Als het weer gunstig is, ruik je soms een beetje de zee. Volg de dijk tot aan de oude steenbakkerij. Op de hoek volg je verder de dijk naar links. Daar loop je langs de Kil, een kleine inham van de Schelde, en langs het 'Kijkverdriet', een rietschor. Waar de dijk weer naar links draait, verlaat je die. Ga rechtdoor, de Scouselestraat in.

Mozaïeklandschap en minireservaatje

Na ongeveer 350 m, ter hoogte van nummer 52, sla je rechts een paadje in, richting Fort. Als je halfweg de cuesta het paaltje 'Steendorp wandelroute' tegenkomt, volg je dat NIET, maar je slaat dan linksaf, gaat door een klappoortje en komt op een mooi stukje mozaïeklandschap tegen de cuestahelling aan. Daar lag vroeger een militair vliegveld. Vlak na het poortje volg je het linkse pad tot op het einde. Langs nog een klappoortje en voorbij een haakse bocht kom je terug op de Scouselestraat. Je gaat nu rechts.

Drie weiden verder kom je aan een dichte haag. Aan de voet ervan staat een paaltje met 'Voetweg 69, wegom Sint-Amelberga'. Daar ga je in. De wegom rond het oorspronkelijke Temse wordt door gelovigen in mei afgewandeld om te bidden

voor voorspoed voor de gemeente. Tijdens de steile klim wandel je door 't Hangene, een klein maar fijn reservaatje van Natuurpunt. In het voorjaar bloeien er slanke sleutelbloem, daslook, zenegroen en muskuskruid. Daarna loop je langs een laagstamboomgaard tot aan de Negenoostraat. Sla er rechtsaf.

Het Fort van Steendorp

Ongeveer 200 m verder, achter nummer 22, sla je nog eens rechtsaf in een steenslagweg. Volg de weg en negeer de rechtse afslag. Aan een slagboom ga je door het poortje links. Je bent nu op domein 'Fort van Steendorp'. Aan de eerste T, bij het kastanjespijlenhek ga je links.

Loop nu zo dicht mogelijk rond het Fort. Laat alle wegjes naar links liggen en ga niet naar rechts als de weg naar beneden loopt, tenzij je de vesting even van dichtbij wilt zien. Nadat je de noordelijke helft van het fort zo'n 500 m gevolgd hebt, ga je via een geïmproviseerd trapje of een 'glijbaan' (zeker als de grond nat ligt) naar beneden. Nog 75 m stappen tot de kasseiweg die naar de hoofdingang van het Fort loopt. Die volg je naar rechts en vlak voor B&B 'Bij 't Fort' neem je een pad naar links. Vanaf hier volg je 'Steendorp wandelroute' terug, tot aan het Natuurhuis.

Dirk De Roose

